

# 2023年福建省国民经济和社会发展统计公报

福建省统计局 国家统计局福建调查总队

2024年3月14日

## 一、综合

初步核算,全年实现地区生产总值54355.10亿元,比上年增长4.5%。其中,第一产业增加值3217.66亿元,增长4.2%;第二产业增加值23966.43亿元,增长3.7%;第三产业增加值27171.01亿元,增长5.2%。第一产业增加值占地区生产总值的比重为5.9%,第二产业增加值比重为44.1%,第三产业增加值比重为50.0%。全年人均地区生产总值129865元,比上年增长4.5%。

图1 2019—2023年地区生产总值及其增长速度

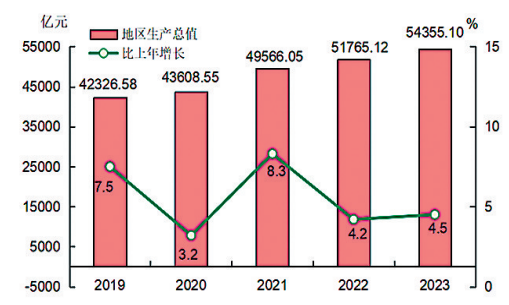
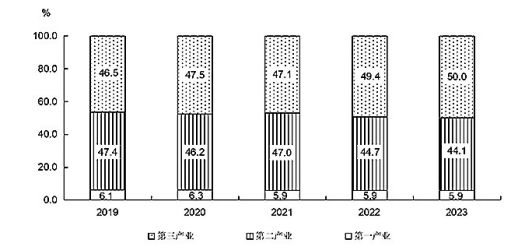


图2 2019—2023年三次产业增加值占地区生产总值比重



年末常住人口4183万人。其中,城镇常住人口2972万人,占总人口比重(常住人口城镇化率)为71.04%,比上年末提高0.93个百分点。全年人口出生率为6.81‰,人口死亡率为6.95‰,自然增长率为-0.14‰。年末户籍人口数为3969.28万人,比上年末增加7.69万人。

全年城镇新增就业53.49万人。有15.42万名城镇失业人员实现了再就业。全年居民消费价格与上年持平。工业生产者出厂价格下降1.8%。工业生产者购进价格下降3.8%。农产品生产者价格下降0.2%。

图3 2023年居民消费价格月度涨跌幅度

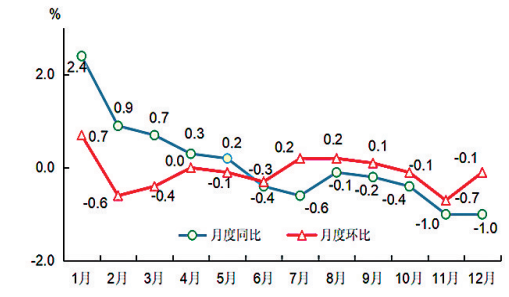


表1 2023年居民消费价格比上年涨跌幅度

指标	全省(%)		城市	农村
	城市	农村		
居民消费价格	0.0	0.1	0.1	0.0
食品烟酒	0.9	0.9	0.9	0.8
衣着	0.0	0.0	-0.2	-0.2
居住	-0.2	-0.1	-0.4	-0.4
生活用品及服务	-0.1	0.0	-0.4	-0.4
交通通信	-3.3	-3.4	-3.0	-3.0
教育文化娱乐	1.6	1.7	1.2	1.2
医疗保健	0.7	0.6	0.8	0.8
其他用品及服务	3.1	3.2	2.5	2.5

全年新登记经营主体124.43万户,日均(按工作日计算)新登记企业1220户,年末实有经营主体757.08万户。

## 二、农业

全年农林牧渔业总产值5729.21亿元,比上年增长4.3%。粮食种植面积841.10千公顷,比上年增加3.49千公顷。粮食产量510.97万吨,比上年增加2.26万吨,增长0.4%。其中,稻谷产量394.64万吨,增加0.89万吨,增长0.2%。

图4 2019—2023年粮食产量及其增长速度

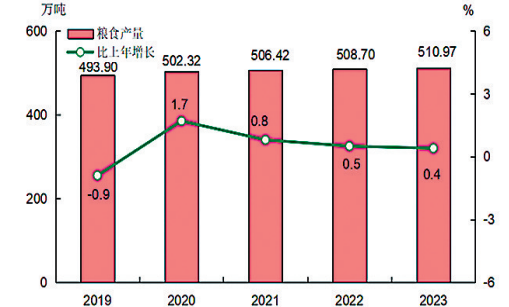


表2 2023年主要农产品产量

产品名称	产量(万吨)	比上年增长(%)
粮食	510.97	0.4
春收	24.85	1.1
夏收	76.46	-0.8
秋收	409.66	0.6
油料	24.38	3.3
其中:花生	22.99	2.5
油菜籽	1.32	19.5
甘蔗	28.50	-1.2
烤烟	13.43	11.0
茶叶	55.01	5.6
水果	914.34	5.7
蔬菜	1649.42	3.1
食用菌	155.36	1.5

全年猪肉产量135.47万吨,增长5.8%;禽蛋产量69.13万吨,增长15.6%;牛奶产量24.90万吨,增长15.8%。年末生猪存栏948.62万头,比上年末下降0.9%;全年生猪出栏1694.95万头,比上年增长5.0%。

全年水产品总产量890.2万吨,比上年增长3.3%。其中,淡水产品产量102.4万吨,增长3.4%;近海捕捞152.9万吨,下降0.1%;远洋渔业55.1万吨,下降10.5%;海水养殖579.8万吨,增长5.9%。

## 三、工业和建筑业

全年全部工业增加值比上年增长3.4%。规模以上工业增加值增长3.3%。其中,轻工业下降1.7%,重工业增长7.8%;采矿业增长6.5%,制造业增长3.2%,电力、热力、燃气及水生产和供应业增长3.5%。工业产品销售率96.2%。

全年规模以上工业的38个行业大类中有23个增加值实现正增长。其中,汽车制造业增长15.6%,电气机械和器材制造业增长6.0%,计算机、通信和其他电子设备制造业增长0.9%,电力、热力生产和供应业增长2.3%。高技术制造业增加值增长0.6%。装备制造业增加值增长3.9%。

年末发电装机容量8141.38万千瓦,比上年末增长8.1%。其中,火电装机容量3716.99万千瓦,增长1.0%;水电装机容量1606.24万千瓦,增长4.4%;核电装机容量1166.20万千瓦,增长5.9%;风电装机容量761.72万千瓦,增长8.1%;太阳能发电装机容量874.53万千瓦,增长88.1%。

全年规模以上工业企业利润比上年增长10.9%。全年规模以上工业企业每百元营业收入中的成本为86.7元,比上年下降0.17元;营业收入利润率为6.07%,提高0.57个百分点。年末规模以上工业企业资产负债率为54.9%,比上年末提高0.4个百分点。

全年建筑业增加值比上年增长5.1%。具有资质等级的总承包和专业承包建筑业企业完成建筑业总产值增长4.8%。

## 四、服务业

全年批发和零售业增加值6825.75亿元,比上年增长6.2%;交通运输、仓储和邮政业增加值2238.42亿元,增长7.9%;住宿和餐饮业增加值851.62亿元,增长11.0%;金融业增加值4355.89亿元,增长7.4%;房地产业增加值2552.45亿元,下降4.9%。规模以上服务业企业营业收入比上年增长10.9%。

全年公路通车里程115646公里,比上年增长2.5%。高速公路网通车里程6168.59公里,增长0.2%。铁路营业里程4574.0公里,增长8.1%。全年货物运输总量178766.04万吨,比上年增长5.7%,货物运输周转量12235.42亿吨公里,增长7.9%。旅客运输总量28795.34万人,增长58.7%,旅客运输周转量1004.18亿人公里,增长96.2%。

表3 2023年各种运输方式完成货物运输量及其增长速度

指标	单位	绝对数	比上年增长(%)
货物运输总量	万吨	178766.04	5.7
铁路	万吨	5211.01	8.2
公路	万吨	110496.97	3.3
水运	万吨	63040.20	9.9
民航	万吨	17.86	6.2
货物运输周转量	亿吨公里	12235.42	7.9
铁路	亿吨公里	214.57	4.0
公路	亿吨公里	1319.11	4.6
水运	亿吨公里	10697.20	8.3
民航	亿吨公里	4.54	4.2

表4 2023年各种运输方式完成旅客运输量及其增长速度

指标	单位	绝对数	比上年增长(%)
旅客运输总量	万人	28795.34	58.7
铁路	万人	12470.52	95.5
公路	万人	12024.38	24.6
水运	万人	1088.84	102.5
民航	万人	3211.60	104.2
旅客运输周转量	亿人公里	1004.18	96.2
铁路	亿人公里	378.58	97.4
公路	亿人公里	86.61	27.1
水运	亿人公里	0.99	84.3
民航	亿人公里	538.01	114.0

全年沿海港口完成货物吞吐量74894.25万吨,比上年增长4.9%。其中,外贸货物吞吐量29051.45万吨,增长12.7%。集装箱吞吐量1817.87万标箱,增长1.0%。

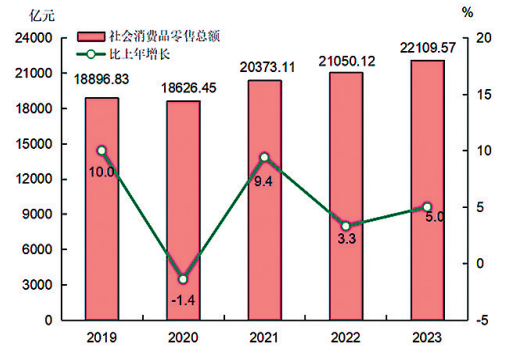
年末民用汽车保有量870.59万辆,比上年末增加43.52万辆,其中私人汽车保有量760.46万辆,增加41.84万辆。民用轿车保有量518.86万辆,增加22.80万辆,其中私人轿车保有量479.93万辆,增加23.37万辆。

全年完成电信业务总量(按2022年不变单价计算)537.92亿元,增长11.3%。全年邮政行业寄递业务量完成61.34亿件,增长13.4%。邮政函件业务0.28亿件,包裹业务86.93万件,快递业务量49.87亿件,快递业务收入388.67亿元。年末电话用户总数5581.49万户,增长0.1%。其中,固定电话用户670.98万户,下降1.3%;移动电话用户4910.51万户,增长0.3%。移动电话普及率为117.25部/百人。5G移动电话用户2268.66万户,在移动电话用户中占比46.2%。固定互联网宽带接入用户2261.21万户,增长5.4%。固定宽带家庭普及率为128.98部/百户。1000Mbps及以上接入速率的宽带接入用户达494.56万户,在固定宽带接入用户中占比21.9%。

## 五、国内贸易

全年社会消费品零售总额22109.57亿元,比上年增长5.0%。按经营地统计,城镇消费品零售额19123.42亿元,增长4.8%;乡村消费品零售额2986.15亿元,增长6.5%。按消费类型统计,商品零售额20019.57亿元,增长4.5%;餐饮收入额2090.00亿元,增长10.8%。

图5 2019—2023年社会消费品零售总额及其增长速度



限额以上单位商品零售额中,通讯器材类零售额比上年增长18.9%,家具类增长10.2%,体育娱乐用品类增长8.8%,烟酒类增长8.5%,日用品类增长6.4%,服装鞋帽针纺织品类增长5.0%,粮油食品类增长4.7%,石油及制品类增长3.9%,中西药品类增长3.4%,饮料类增长1.9%,文化办公用品类增长1.9%,汽车类下降5.9%。

全年限额以上商品网上零售额比上年增长6.1%。

## 六、固定资产投资

全年固定资产投资比上年增长2.5%。第一产业投资增长9.7%;第二产业投资增长12.0%,其中,工业投资增长12.3%;第三产业投资下降2.5%。基础设施投资增长5.7%。全年到位资金比上年增长5.8%。

表5 2023年分行业固定资产投资情况

行业	比上年增长(%)
农、林、牧、渔业	20.6
采矿业	30.0
制造业	11.6
电力、热力、燃气及水生产和供应业	16.0
建筑业	-34.2
批发和零售业	-4.7
交通运输、仓储和邮政业	7.5
住宿和餐饮业	35.1
信息传输、软件和信息技术服务业	9.8
金融业	124.6
房地产业	-11.5
租赁和商务服务业	21.2
科学研究和技术服务业	7.0
水利、环境和公共设施管理业	3.2
居民服务、修理和其他服务业	41.1
教育	-6.3
卫生和社会工作	2.8
文化、体育和娱乐业	-1.6
公共管理、社会保障和社会组织	27.5

全年房地产开发企业投资比上年下降12.7%。其中,住宅投资下降14.5%。

全年各类棚户区改造开工5.9万套,基本建成3.3万套。新开工建设保障性安居工程住房14万套(户),基本建成保障性安居工程住房6.8万套(户)。

表6 2023年房地产开发和销售主要指标及其增长速度

指标	比上年增长(%)
投资完成额	-12.7
其中:住宅	-14.5
其中:90平方米及以下	-16.9
房屋施工面积	-12.5
其中:住宅	-13.7
房屋新开工面积	-14.7
其中:住宅	-18.5
房屋竣工面积	5.2
其中:住宅	2.4
商品房销售面积	-15.8
其中:住宅	-14.1
本年实际到位资金	-23.3
其中:国内贷款	-16.2
个人按揭贷款	-39.4

1580个在建省重点项目完成投资7387亿元。全年建成或部分建成276个项目,新开工352个项目。

## 七、对外经济

全年货物进出口总额19743.5亿元,比上年增长0.2%。其中,出口额11766.4亿元,下降2.7%;进口额7977.1亿元,增长3.9%。

图6 2019—2023年货物进出口总额

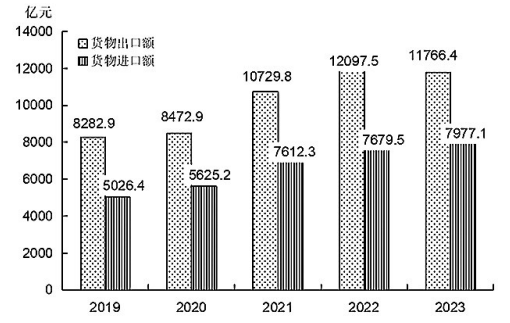


表7 2023年进出口主要分类情况

指标	绝对数(亿元)	比上年增长(%)
进出口总额	19743.5	-0.2
出口额	11766.4	-2.7
其中:一般贸易	8885.8	-0.2
加工贸易	1273.7	-13.5
其中:机电产品	5185.2	11.9
其中:高新技术产品	1267.7	-1.5
进口额	7977.1	3.9
其中:一般贸易	6663.6	5.2
加工贸易	651.4	-13.0
其中:机电产品	1195.7	4.0
其中:高新技术产品	907.2	8.6

表8 2023年对主要国家和地区进出口情况

国家和地区	出口额(亿元)	比上年增长(%)	进口额(亿元)	比上年增长(%)
东盟	2512.0	-3.6	1616.9	1.0
欧盟	2065.3	-1.6	461.6	26.1
美国	2008.9	-6.0	527.9	6.6
中国台湾	547.7	-15.6	358.5	-10.2
日本	489.1	-7.3	224.9	-24.5
韩国	443.8	5.7	167.2	-13.6
中国香港	387.3	-17.0	20.6	10.8
沙特阿拉伯	118.5	-1.1	456.1	-11.1

注:欧盟不含英国。

全年新设外商投资企业3721家,比上年增长36.2%。实际使用外资金额302.6亿元,下降6.5%。

全年新备案(核准)境外投资企业和分支机构243个,比上年增长40.5%。实际对外投资额28.1亿美元,增长51.4%。全年对外承包工程完成营业额9.8亿美元,下降16.3%;对外劳务合作派出劳务人员54538人次,增长19.7%。

## 八、财政金融

全年一般公共预算总收入5907.88亿元,比上年增长9.8%,其中,地方一般公共预算收入3591.87亿元,增长7.6%。一般公共预算支出5868.43亿元,增长3.1%。

年末金融机构本外币各项存款余额81021.13亿元,比上年末增长11.1%;金融机构本外币各项贷款余额82387.64亿元,比上年末增长8.2%。

年末农村合作金融机构人民币各项贷款余额7222.62亿元,比上年末增长12.2%。中资金融机构人民币个人消费贷款余额24224.59亿元,比上年末下降2.3%。

表9 2023年末全部金融机构本外币存贷款情况

指标	年末数(亿元)	比上年末增长(%)
各项存款	81021.13	11.1
其中:住户存款	35934.08	13.8
非金融企业存款	22246.99	4.5
其中:人民币存款	78471.93	10.7
各项贷款	82387.64	8.2
其中:住户贷款	37257.75	3.6
企(事)业单位贷款	43066.31	11.7
其中:人民币贷款	81378.80	8.6

年末境内A股上市公司171家,比上年末增加2家,总市值28477.61亿元;B股上市公司1家,总市值5.28亿元。

全年保险公司保费收入1509.01亿元,比上年增长9.8%。其中,财产险371.94亿元,人身险1137.06亿元。赔款及给付支出528.76亿元,比上年增长18.3%。其中,财产险272.40亿元,人身险256.36亿元。

## 九、居民收入消费和社会保障

全年居民人均可支配收入45426元,比上年增长5.4%,扣除价格因素,实际增长5.4%。按常住地分,农村居民人均可支配收入26722元,增长6.9%,扣除价格因素,实际增长6.9%;城镇居民人均可支配收入56153元,增长4.3%,扣除价格因素,实际增长4.2%。城乡居民人均可支配收入比值为2.10,比上年缩小0.05。