

读史阅世

说史谈屑

# 泰宁甘露寺的前世今生

□杨祖荣 许海娟

甘露寺,隐于泰宁县大金湖的丹霞峰丛之中,其建筑之奇,令人叹为观止。

据明嘉靖《邵武府志》载:“甘露岩,高十余丈,深阔如之,石门天成,一径仅容单骑,迤邐而入,飞泉垂岩而下,内有石乳泉,殊甘。”泰宁丹霞地貌,岩洞甚多。甘露岩左壁有飞瀑垂岩,洞窟内穿风,呈倒三角形,左右两角有龙形钟乳石,常年滴水,甘冽沁心,类同甘露,故得名“甘露岩”。壁前双山环抱,古树遮掩,仅留一小径,沟通内外。寺庙巧借岩势,全木构悬空造架于其间,极尽巧思。寺因岩名,故称“甘露岩寺”,简称“甘露寺”。寺内供奉观音,遍洒甘露,暗合寺名。自然人文,两相荟萃,共成甘露奇景。

甘露寺始建于南宋绍兴十六年(1146年),偏安一隅,少有人知。直到上世纪中叶的一场全国性文物普查,这座名岩古刹的重要价值才被真正认识。自此,甘露寺也由地方知名走向全国视野。

## 价值发现: 上世纪的文物踏查

新中国成立以后,百废待兴,开荒修路、打井造渠、挖塘建坝,各项建设如火如荼地展开。在此过程中,时有文物古迹遭到破坏。因此,1956年4月2日,国务院发布《国务院关于在农业生产建设中保护文物的通知》,在全国范围内开展对历史和革命文物遗迹的普查,要求各地提交名单,上报核准,以便保护。

1958年11月,当时泰宁尚归南平管辖,南平专区文物普查队专程前往泰宁调研。工作人员沿着小径曲折而上,参天古木分列两侧,丹山孔壁时隐时现,鸟啾虫鸣不绝于耳。小径尽头是砖砌的券洞,初入低矮阴室,复行数十步又豁然开朗,颇具幽致。石梯萦迂而上,楼阁层叠而起,栈道交通,雕栏密布,忽见一寺构筑于岩壑洞穿之中,这便是甘露寺。

本次踏查成果丰硕。1959年《文物》专文刊发《泰宁甘露岩宋代建筑和墨迹》,介绍考察成果,这些文字生动地描摹了上世纪50年代甘露寺的风貌。

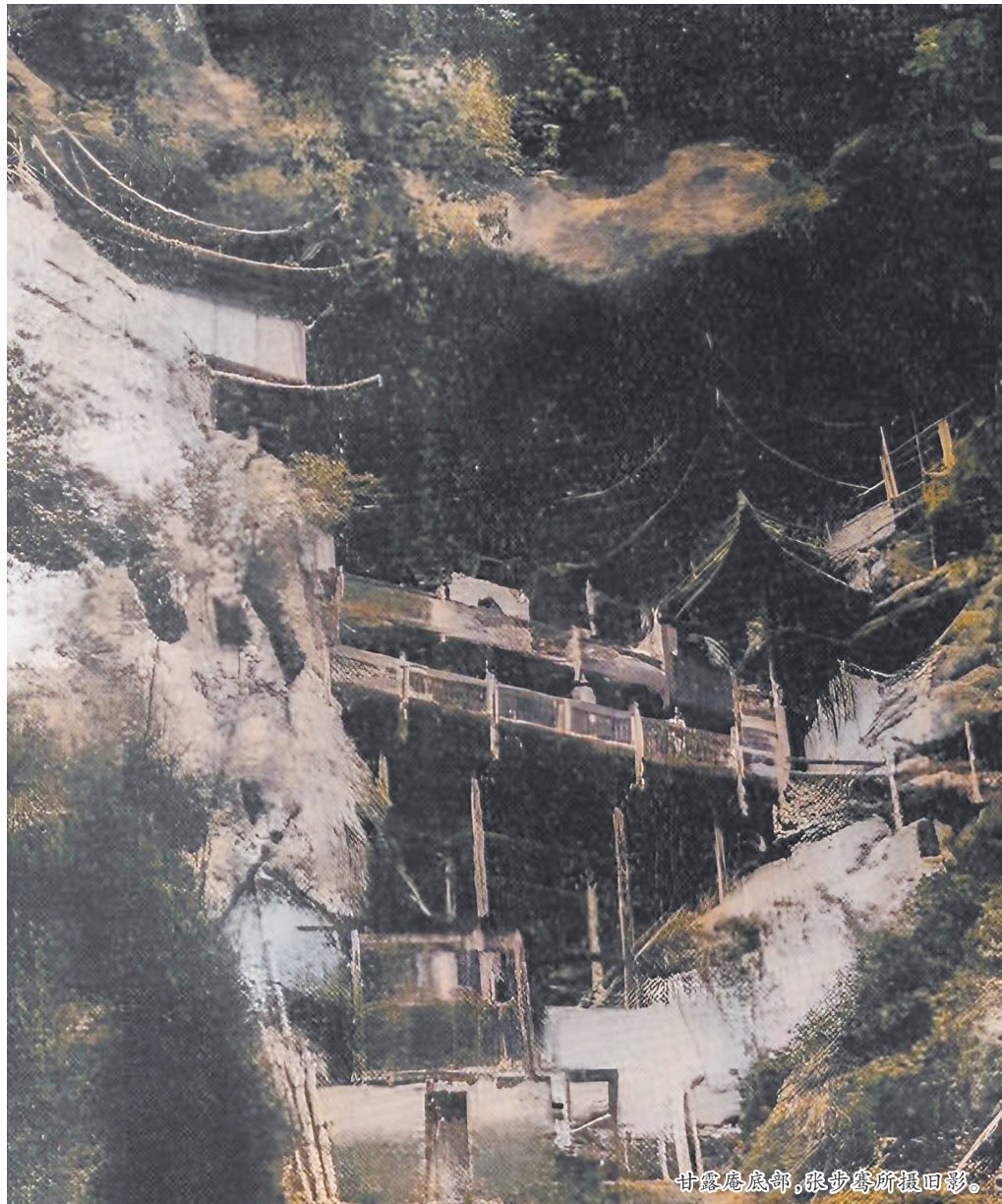
整体结构上,甘露寺因地制宜,巧借岩石暗托,梁柱上下一体,尽显巧思。清康熙《泰宁县志》载,僧人了凝(一作了宜)顺势架构,“一柱插地,不假片瓦”,其上重楼叠阁,凌空架梁,辅以栈道,形成“品”字格局。建筑之间主次分明:弥陀亭、匾阁、上殿位于中线,南安阁、观音阁分列匾阁两侧,库房僧舍等建筑散列其间。匾阁下部多以木栈为基础,屋架低矮,用材经济。

建筑风格上,甘露寺融汇宋韵风格与地方特色。上殿重檐歇山顶,上铺草泥,正脊两端鲤鱼吻,两山下垂鱼尾,保留着宋代建筑法式。南安阁与观音阁之上檐,与之相类,同属宋制。匾阁单檐歇山顶,正脊两头绿琉璃龙吻,采用简单的梁架结构,无斗拱辅作,前后四架椽。前后檐柱和中柱的牵连方式,则颇具地方民居特色。

得益于特殊的营建方式和自然地貌,甘露寺化深幽荒荒为神秘脱俗,以崎岖之势造庄严之感。

本次踏查的另一收获,是对寺内题记与壁画的记录,留下诸多宝贵资料。例如:匾阁平榑下有墨笔“……宋绍兴十六年之丙寅(1146年)七月戊辰朔初二日己亥建”;观音阁脊榑下题有“宋绍兴二十三年之癸酉(1153年)八月戊午朔十二日己巳第一代开山僧了宜书”;南安阁前檐两柱间梁下题有“宋乾道元年岁之乙酉(1165年)七月戊申朔十三庚申良日建造永耀精蓝谨题”。

从题记来看,甘露寺于南宋绍兴十六年开始营建,20年间陆续完成主要殿阁的建造。匾阁



甘露寺崖部,张步骞所摄旧影。

属于最早的一批建筑,观音阁和南安阁稍晚。库房后壁左右角有“时宝庆参祠(1227年)”“景德辛酉(1261年)”的题记;上殿虽然缺乏相关的墨书,但其殿壁白灰墙上,有宋开禧、嘉定、咸淳,元元统、至正,明崇祯、清顺治、康熙历代的题诗纪游,说明其建造年代至少不晚于开禧年间,同属于南宋初期的建筑。

题记中还可见甘露寺之年久修缮与增建营造。南安阁左壁壁画题榜“……范氏九娘同发诚心谨命良工就此彩书圣相凡容周围四壁”;寺内石碑载“延祐五年癸酉(1318年)十一月二十五日到庵修造佛楼、佛殿”;“洪武二十七年(1394年)乙亥修整佛楼二口”;“建文三年(1401年)十一月门列立石柱二”。规模最大的的一次修葺发生在清朝。据邑人梁廷铨载,康熙年间,有僧湛慧历经三年俗世募捐,重塑圣像金身,修葺楼阁殿宇。

虽历代时有修葺,但并未出现全毁或重造的记载。在普查队看来,甘露寺仍是南宋作品,是一座完整精美的南宋木构建筑群,对研究福建地区建筑年代及其演变有重要价值。福建省文化局将此重要发现,迅速上报省人民委员会。

1959年4、5月间,省文管会两度派遣专员复查,又发现甘露寺曾是革命活动的重要据点。因此,省文化局评估认为甘露寺兼有历史和革命的双重意义,具有重要的保护价值,拟将上报国务院,争取国家级重点文物保护单位的荣誉。

## 连接纽带: “大佛样”的价值探寻

1959年,张步骞恰好在闽西调查适中区土楼建筑。当他听闻泰宁发现了南宋时期的全木构建筑群时,大为震惊,决定前往考察。张步骞,现代著名建筑学者,1953年进入中国建筑研究室,常年在全国踏查古建筑、传统民居和古典园林,为中国古代建筑研究和新时代建筑设计提供了翔实的资料。

相较于之前的调查,张步骞又有新的发现。他判断匾阁、上殿、观音阁、南安阁和库房同属南宋建筑,并详细记录了这5座南宋建筑的外观形式、结构布局和题记壁画,称赞其善借地势,形成良好的宗教视觉效果,“真如神仙洞府”。更重要的是,他敏锐察觉到,甘露寺的构造有别于南宋时期中原地区的官式建筑,不仅具有当地民间建筑的特色,而且与日本镰仓时期的“大佛样”建筑极为相似。因此,甘露寺既对研究南北方建筑的构造、手法和风格具有重要参考,而且是研究中日建筑影响与差异的重要历史证据。

“大佛样”旧称“天竺样”,是中国南宋时期日僧重源(1121—1206年)引入日本建筑式样。重源,原名俊乘,是镰仓时期净土宗的著名僧人。他曾三次入宋游学,到过明州(今宁波市),遍览诸寺,助修过阿育王舍利殿,积累了一定的建造经验。回国后,他与宋人陈和卿合作修

建殿宇。当时他担任“大功进”,主持奈良东大寺大佛殿等建筑的复建,故以“大佛样”为名。日本典型的“大佛样”建筑有东大寺大佛殿、南大门、开山堂(内障部分)、净土寺净土堂、醍醐寺经藏等。“大佛样”风格豪放,刚健有力,与稍晚引进的“禅宗样”、日本传统的“和样”迥然有别,与江浙地区现存的宋代木构建筑也不甚相似。

那么,兴盛一时的“大佛样”究竟发源于南宋时期何地的建筑式样呢?张步骞认为,甘露寺的重新发现为这一问题提供了新的思路。“大佛样”的普遍特征,如穿斗式梁架,使用通柱,插拱造多跳偷心,拱间满置散斗;使用扁方椽,不设飞椽,椽头处使用透椽;室内全部采用“彻上露明造”等。这些特征在甘露寺建筑群中基本可以找到实例或参照。例如,“大佛样”的“彻上露明造”,即屋顶梁架结构完全暴露,甘露寺的匾阁、上殿采用的正是这种造顶方法,以延展室内高度,扩充殿阁容量,增强建筑威严性。

探寻“大佛样”的起源,困难重重。重源旅宋的行程并不完整,其中与建筑相关的记载更是寥寥,而他引进的“大佛样”或受多种风格影响,也难以判断具体的风格来源。虽然如此,张步骞依然认为,甘露寺作为同时期且构造手法相类的木建筑实例,是比分析中日建筑差异、考察南宋建筑影响“大佛样”的直接而有力的证据。

## 余韵新声: 甘露寺的文学寻迹

甘露寺不仅是古今造寺技艺沿革的忠实记录者,也是考察中外建筑互动发展的有效参照。但遗憾的是,当人们欣喜于其重要的价值,积极开展国家重点文物保护单位申报时,这座古老的寺庙却不慎遇火,付之一炬。

1961年3月20日,国务院发布《国务院关于福建省泰宁县宋代建筑甘露岩被火焚毁事件的通报》,评价甘露寺是“全国现存唯一完整精美的一组宋代建筑”,要求各地吸取教训,重视消防安全在木构古建筑保护中的重要地位。甘露寺用它的消逝为人们敲响了最沉痛的警钟。

有赖于数次考古踏查所留下的丰富的勘测数据和图像,人们借此在原址仿制重建甘露寺。虽不复初,但依然建筑精致,风景秀美,香客游人,络绎不绝。

回顾往昔,文人墨客有感于甘露胜景,多有纪游题咏。宋人祝穆的《方舆胜览》载:“在泰宁县西南二十五里。岩外石门天成,只通单骑往来,俯瞰溪流,澄碧数十顷,寻幽者以不以为恨。”祝穆笔下的甘露寺,石门天成,狭径通幽,登高俯瞰,水光潋滟,碧波相连,幽极板极,唯恐错过而遗憾不已。

宋代咸淳五年(1269年)游人信步寺中,亦有“踏踏仙岩胜境幽,何须逐刻泛扁舟,恍然身在蓬瀛侧”之句。何必外寻蓬莱、瀛洲等仙境,身处甘露岩,即在蓬瀛侧。

明人邱嘉彩亦有《甘露岩》诗:“好山无数聚江干,个个招余入内看。行到水源疑径尽,划然鬼斧劈岩宽。密林映映云为侣,深谷能增秋作寒。直上层楼承露滴,依稀仙乳尚馀滴。”在诗人笔下,丹山危岩,碧波丽水,山水相得益彰,看似山穷水尽,实则造化无穷,妙不可言。从奇特迷人的山水到清幽神秘的深谷,再上寺庙,承接露滴,恍如仙乳。诗人移步换景,见一景而生一情,饶有趣味。

时至今日,甘露寺的美景依然令人为之倾倒。当我们来到甘露寺,丹山耸立,碧波荡漾,“一柱插地,不假片瓦”,石梯萦迂,楼阁层叠,又何尝不惊叹于造化之奇妙、人工之精巧!只是依然遗憾,南宋古刹,终未能亲见;依然慨叹,历史文化遗产保护,任重而道远。

(作者单位:福建师范大学)

乡土琐记

# 福州的龙舟江湖

□林阳 官文娟 文图

福州东濒东海,拥有内河107条,支流49条,总长244公里,汇水面积300多平方公里,是国内水网平均密度最大的城市之一。龙舟在福州的发展由来已久。1895年,福州商埠书信馆发行西班牙籍人绵嘉义设计的“龙舟竞渡图”(鼓山下闽江中划龙舟)邮票,有了第一次被西方人记录并发行的历史。

近几年,福州地面上的神灵游境活动愈发引人关注。其实,对于兼容并蓄的福州人来说,仅地面游神活动是不能完全表达其对自然和先祖的虔诚的。于是,被水系分开的区域如拼图般依着龙舟又获得了相应的神与境社。早期福州府的龙舟形制比较简单,就是小渔船,配以锣鼓,但作为一个多神并存的城市,以五灵公信仰、白马王等神灵统管的境社,人们希望在宽广的水域上也一样国泰民安,就有了端午龙舟巡境的仪仗以及从清代开始相对成制制的龙舟生产、下水的仪式规范,构成了一幅人、舟、境三者互动的福州城市人文地图。

福州端午龙舟活动基本围绕本地的神灵展开,龙舟所在的水域对应着这座城市不同村落发展历史。西湖水域水面宽阔,周边庙宇林立,有祀护国平灵王的怡山境、祀护高马三将军的陆庄境、祀护金军的西岳善境等,一一对应在不同村社不同龙舟的龙舟上。

一锣一鼓一舵,32名划手,龙舟制作、下水、划行,从物到人,从人到物,都富含着闽文化和美学造物下形成的民俗艺术元素。福州水域上不同境社的龙舟局部造型各异,尤其体现在龙舟舟头。这些龙舟民俗活动除了是宗亲社会的体现,还体现了福州龙舟制作技艺中工匠师傅们的民间

审美和福州人审美需求的统一。

西湖水域下水系和支流形成各村,如湖头村辖区内有湖头王爷庙,境名湖头境,供奉着齐天大圣,对应的该区域龙舟的龙舟头上为红马头。而西湖水域的官家村,其辖区内有官家村白马王庙,境名官家村境,供奉的是白马王,故该处龙舟的龙舟头造型为白马头,刚好与湖头村龙舟的舟头在形式上有一致性,体现了过去两个村之间的宗亲关系,同时在色彩上又有差异性,体现了庙下人们的“美美与共,美而不同”的社会学意境。

从小渔船到之后长度18.4米、宽度1.44米、高度0.3米的传统龙舟,再到目前形制大多为23米多、宽度1.1米的福州龙舟,江面上的一条龙,头昂蹄浪。一条形神兼备的龙舟从原木到成型下水,其间要经过匠人的无数道工序,选材、画中轴线、打坯、开口、修光(装扶手)、磨光、扒底、上底漆这些仅是制作舟体部分的一些工序。一条完整的龙舟构成,还包括传统的柳叶浆、龙头牌、旗杆斗等。过去,出资的村落境社和制作的工匠都希望体现一方的富饶和美好祈愿,故在柳叶浆、旗杆斗、龙舟周身彩绘这些方面,为体现差异性和特色性而各显身手。

从福州古城地图上,原来的双抛桥、水部、元帅路等皆为内河水系,由此可见历史上福州水系发达;以大樟溪、荆溪、乌龙江、闽江为主四通八达的水网包裹古城,世代福州人靠水而生,因水而兴。这些发展和变化,在今天我们能查阅到的诗文中还能看到。

宋代,福州郡守程师孟云:“三山飘渺荡蓬瀛,一望青天十里平。千骑临流翠辇,万人拥出道重城。参差蜃蚌横波,飞跃鲸鳌吐浪轻。



西湖龙舟

且醉樽前金激浪,笙歌归道月华明。”记录了福州台江一带龙舟竞渡,后被南宋淳熙八年(1181年)任福州太守的梁克家收入《三山志·土俗》。在《三山志·土俗》中有一段文字也是记录当时台江龙舟竞渡盛况:“州南台江沿诸内河,皆龙舟鼓舞,钲鼓喧鸣,彩衣鲜服,共斗轻驶。士女观者,或乘潮解纜,或置酒临流,或缘堤夹岸,骈首争观,竟日乃归。”

明代,关于描写福州龙舟竞渡的诗文则更多。福州长乐人明代博物学家诗人谢肇淛诗作《西湖观竞渡》:“一曲湖如镜,轻舟隐变荷。况当悬艾节,共听采菱歌。棹影群龙戏,涛声万马过。楫飞晴散雨,鼓急水惊波。藉草红裙满,鸣榔锦袖多。战酣残暑失,酒醒晚风和。胜事追河朔,英魂归汨罗。人归纤月上,良夜乐如何。”从这首诗词能看到明代时期福州西湖端午时节龙舟百舸争流,岸上观竞者人群摩肩接踵的盛况,亦能看到当时的社会大致形成了龙舟竞渡与纪念屈原的关联性。

明万历进士曹学佺亦有《台江观竞渡》二

首,“山河原属越王台,台下江流去不回。只为白龙先人约,纷纷鳞甲截江来。”人看龙舟看人,人行舟处少船行。有时泊在柳阴下,箫鼓寂然闻水声”。和谢肇淛同为万历“五贤”的曹学佺则点出福州龙舟关联善韵龙舟的典故,以及龙舟竞渡锣鼓喧天与箫鼓寂然不同状态下赛龙舟的场景描写。

清代道光举人魏秀仁的《台江竹枝词》云:“高烧红烛唱玲珑,白马桥边驻足听。曲罢短篷人不见,满江星火一天星。”这里的白马桥,相传得名于汉国越王郭之孙驩。他因喜骑白马、射箭而被称为白马三郎,后在鼓山脚下的鱗溪勇斗恶蟒而死。传说白马三郎生前常在桥上看白龙马奔腾流向闽江,为了纪念他,他站过的桥叫白马桥,桥下的河称为白马河,兴建的庙名白马王庙,形成的白马王庙境社在江面上游走的龙舟为白马龙头。

这些文字记录下了一个历史悠久且富有文学趣味的纸上龙舟江湖。

(作者单位:福建理工大学设计学院)